

# Digitale Tools für dein Studium



## **Herzlich willkommen an der Technischen Hochschule Augsburg!**

Wir sind davon überzeugt, dass Dir eine unvergessliche Zeit bevorsteht. Dieses Booklet soll Dir den Einstieg in Dein Studium erleichtern und Dir einen Überblick der digitalen Tools geben, die hier an der TH Augsburg im Einsatz sind.

Viel Spaß beim Entdecken und Nutzen!

Dein Team des Didaktik-Medien-Zentrums

## Tools

<b>RZ-Kennung</b>	Zugang zu den Tools	4
<b>Campus App</b>	Offizielle App der THA	6
<b>SOG</b>	E-Mail-Postfach	8
<b>Zoom</b>	Video-Calls	10
<b>WebUntis</b>	Stunden- und Raumplan	12
<b>HIS</b>	Prüfungsverwaltung	14
<b>HISinOne</b>	Studieninfoportal	16
<b>Nextcloud</b>	Datenspeicher der THA	18
<b>Moodle</b>	Lernplattform	20
<b>Incom</b>	Kreativplattform	22
<b>LinkedIn Learning</b>	Persönliche Weiterbildung	24
<b>Nextcloud Deck</b>	Task Management	26
<b>EZProxy</b>	Bibliothek to go	28
<b>Miro</b>	Kreative Boards für Teams	30
<b>ZUMpad</b>	Kollaboratives Schreiben	32

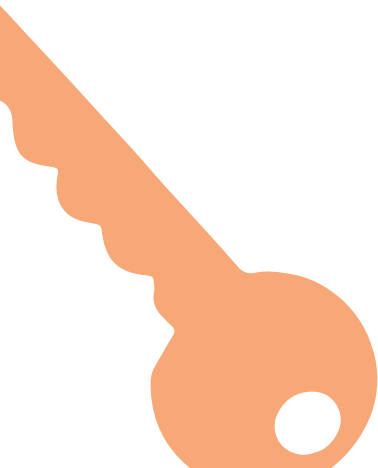
# RZ-Kennung

Zugang zu den Tools

Zugriff auf die Tools der  
THA mit Account des  
Rechenzentrums (RZ)

Rechtzeitiger Antrag der  
persönlichen Kennung  
beim RZ zu Beginn des  
Studiums (QR-Code-Scan)

Tipp: Bitte die Browser  
Chrome, Firefox oder  
Opera verwenden!



**Benutzername und Passwort zum Login bei den Tools**

**Login an den Rechnern der Hochschule, z. B. in der Bibliothek**

**Authentifizierung für das WLAN an der THA und die VPN-Verbindung**

**Konto zur Abrechnung kostenpflichtiger Dienste (z. B. Drucken)**



[idm.hs-augsburg.de](https://idm.hs-augsburg.de)

# Campus App

Offizielle App der THA

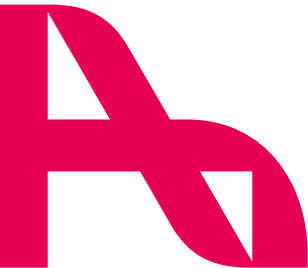
Stundenplan nach individuellen Bedürfnissen

Mensaplan mit aktuellem Tagesmenü

Vorlesungsinteraktionen wie Quiz, Wortwolke, Stimmungsbarometer und Gruppeneinteilung

Linksammlung zu wichtigen Links der THA

Campusplan mit Raumnavigation



## Dein Campus. Deine App.

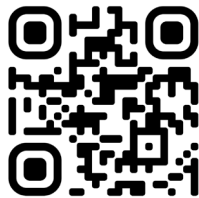
Installation auf jedem Gerät

### Smartphone

- 1) **app.tha.de** im Browser öffnen  
Android: Chrome  
iOS: Safari
- 2) In die Einstellungen wechseln  
Android: 3-Punkte-Menü ...  
iOS: Teilen-Button ↗
- 3) Zum Home-Bildschirm hinzufügen

### Laptop oder Standrechner

Im Browser öffnen und als  
Lesezeichen speichern



app.tha.de

# **SOGo**

## **E-Mail-Postfach**



Verwaltung von E-Mails,  
Kalender und Kontakten

Alle wichtigen Nachrichten der Einrichtungen der Hochschule (z. B. zur Prüfungsanmeldung) sowie von Lehrenden

Tipp: Verknüpfe die THA-Mail mit dem E-Mail-Programm Deines Smartphones, damit Du keine E-Mails verpasst!



**E-Mail-Postfach (alle E-Mail-Adressen der THA sind automatisch im Adressbuch gespeichert)**

**Kalender (mit Sharing-Option)**

**Kontakte**



[sogo.hs-augsburg.de](https://sogo.hs-augsburg.de)

# Zoom

Video-Calls



Videokonferenzen an der Hochschule

Allen Hochschulangehörigen steht eine Education-Lizenz zur Verfügung

Meetings ohne Zeitlimit und mit bis zu 300 Teilnehmenden

Tipp: Nutze für Zoom-Vorlesungen unbedingt den THA-Login (siehe Link) und keinen anderen Account!

**Videomeetings (Online-Vorlesungen und -Seminare)**

**Bildschirm teilen**

**Umfragen**

**Gemeinsames Whiteboard**

**Gruppenräume (Break-Out-Rooms)**



[hs-augsburg.zoom.us](https://hs-augsburg.zoom.us)

# WebUntis

## Stunden- und Raumplan



Semesterstundenpläne der einzelnen Studiengänge der Hochschule

Studierende benötigen keinen Login

Direkte Anzeige nach Filtern von Fakultät/ Semester/Fach pro Woche

Alle Raumbuchungen und -änderungen sind sichtbar

Tipp: Mit WebUntis kannst Du freie Räume für Deine Lerngruppe finden!

**Veranstaltungen des eigenen Studiengangs & Semesters**

**Ort der Veranstaltung (Präsenz/Online)**

**Zeitfenster der Veranstaltung**

**Lehrperson**

**Hinweise der Lehrperson  
(z. B. Veranstaltung entfällt)**



[melpomene.webuntis.com/  
WebUntis/?school=HS-  
Augsburg](https://melpomene.webuntis.com/WebUntis/?school=HS-Augsburg)

# HIS

Prüfungsverwaltung

# HIS



Ohne Prüfungsanmeldung per HIS keine Prüfungsteilnahme und keine Noteneintragung der Lehrperson möglich

Rechtzeitige Anmeldung in der Anmeldephase (2 Wochen)

Tipp: Auch Kurse ohne Prüfungen, praktische Aktivitäten oder Präsentationen erfordern eine Anmeldung!

## **Prüfungsan- und -abmeldung:**

Sommersemester:

Ende April bis Mitte Mai

Wintersemester:

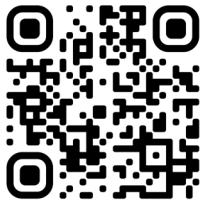
Ende Oktober bis Mitte November

## **Noteneinsicht und -auszug**

## **Notenbestätigung**

## **ECTS-Übersicht**

## **Praktika-Stellensuche**



# **HISinOne**

**Studieninfoportal**

Vor dem Studium:  
vollständig digitales  
Bewerbungsverfahren

Während des Studiums:  
Verwaltung der  
Studiendaten

HISinOne





**Immatrikulationsbescheinigung**

**Adressänderung**

**Zahlungsverlauf**



# Nextcloud

Datenspeicher der THA

Speicher- und Ablageort  
für Dateien und Projekte

Daten liegen sicher auf den  
Servern der Hochschule

Gemeinsames Arbeiten an  
einem Dokument



**Up- und Download von Text-, Bild-, Videodateien  
(ganze Ordner auch per Drag & Drop möglich)**

**Teilen von Dokumenten und synchrone Kollaboration  
mit Hochschulangehörigen**

**Teilen von Ordnern und Dateien mit externen Personen**

**Übersicht über aktuelle Inhalte &  
Änderungen (via „Aktivitäten“)**



# Moodle

## Lernplattform

Zentrales Lernmanagement-  
system (LMS) der Hochschule

Kurssuche über Fakultät und  
Studiengang

Kurse ohne Einschreibe-  
schlüssel (z. B. der Bibliothek)

Kurse mit Einschreibe-  
schlüssel (Mitteilung des  
Passworts durch Lehrperson)

Tipp: Die Moodle-Ein-  
schreibung entspricht keiner  
Prüfungsanmeldung;  
siehe S. 14 (HIS)!

**Kurs- und Vorlesungsunterlagen herunterladen**

**Nutzung von Lehrvideos**

**Tests absolvieren und Abgaben hochladen**

**In Foren mit Dozierenden und Mitstudierenden kommunizieren**

**Gemeinsam Wikis und Glossare erstellen**

**Gruppenbildung in Kursen**



# Incom

## Kreativplattform

Zentrale Kommunikations-  
plattform der Fakultät für  
Gestaltung

Einrichtung eines Incom-  
Accounts (Anmeldung  
mit THA-Mailadresse) zur  
Nutzung erforderlich

Incom

**Bei Eintrag als Mitglied in Workspaces (Kurse)  
automatische Mitteilung aller Neuigkeiten per  
E-Mail**

**Beiträge von Dozierenden**

**Upload von Abgaben**

**Download von Dateien der Lehrperson**



# LinkedIn Learning

## Persönliche Weiterbildung



Kostenlose Video-Tutorials und ganze Kurse zu Themen wie Adobe Cloud, 3D & CAD, Programmierung, Web, Business, MS Office u. v. m.

Tipp: Anleitung zur Erstellung des eigenen Accounts per QR-Code-Scan!



**Eigene Kurssammlungen anlegen**

**Ausgewählte Lernpfade (mehrere Kurse zu einem Thema)**

**Kapiteltests**

**Übungsdateien**

**Eigene Notizen**

**Zertifikate**



[tha.de/Bibliothek/LinkedIn-Learning](https://tha.de/Bibliothek/LinkedIn-Learning)

# Nextcloud Deck

## Task Management



Management und Koordination gemeinsamer studentischer Projekte nach dem Kanban-Prinzip (To Do, Doing, Done)

Unkomplizierte Aufgabenverteilung in einem Team

Tipp: Manche Lehrende verwenden für große Projektarbeiten auch das Tool „Trello“, probiere dieses gerne aus!

**Sortierung von Aufgaben auf virtuellen Karten in Listen, Decks und Projekten**

**Tasks nach Kalender**

**Festlegen der verantwortlichen Person pro Aufgabe**

**Textliche Aufgabenbeschreibungen**

**Hinzufügen von Dateien und Tags**



[kurzlinks.de/deck](https://kurzlinks.de/deck)

# EZProxy

Bibliothek to go



Nutzung von E-Books und  
Datenbanken außerhalb  
des Campusnetzes

Alternative zu VPN und  
Shibboleth

Keine Installation  
notwendig

## Zugriff auf fast alle lizenzierten Datenbanken der Bibliothek

**EZProxy-Bookmarklet: per Klick die Downloadseite neu laden, über EZProxy zugreifen und den PDF-Volltext kostenlos herunterladen**



[tha.de/Bibliothek/EZProxy-2](http://tha.de/Bibliothek/EZProxy-2)

# Miro

Kreative Boards für Teams



Online-Whiteboards zur  
synchronen Bearbeitung

Templates für komplexe  
Thematiken

Gemeinsame visuelle  
Erarbeitung von Infor-  
mationen, Sammlungen,  
Brainstormings, Clustern,  
Prozessen

Registrierung für  
Education-Lizenz mit der  
THA-Mailadresse

**Studierende können Teams mit bis zu  
10 Teilnehmenden erstellen**

**Lehrende teilen Boards oder laden zur Mitarbeit ein**

**Voting Sessions auf einem Board**

**Kommentarfunktion**

**Time Boxing**

**Präsentationsmodus**

**Emoji-Reaktionen**



[miro.com/contact/education](https://miro.com/contact/education)

# ZUMpad

## Kollaboratives Schreiben

Schnelles Sammeln von Ideen, gemeinsame Texterstellung oder Terminfindung

Einladung der Mitstudierenden zu spontanem oder bestehendem Pad via Link



## **Synchrone Texterstellung für Einzelpersonen, Klein- und Großgruppen**

**Wikis**

**Kollaborative Mitschriften**

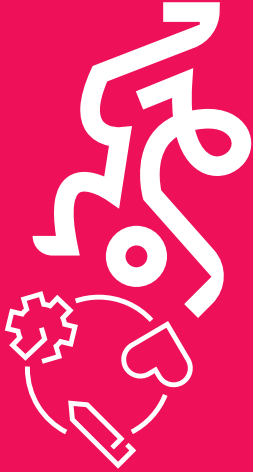
**Selbststudium**





Ab hier geht es mit den KI-Tools weiter. Bitte Booklet wenden!

Ab hier geht es mit den digitalen  
Tools weiter. Bitte Booklet wenden!



**Platz für Deine Notizen**



# Selbststudium

## Kursempfehlungen

### **KI-Campus**

z. B. „Alce Your Exams - Generative KI als Copilot im Schul- und Uni-Alltag“

### **Netzwerk Landeseinrichtungen für digitale Hochschullehre**

z. B. „Die KI-Revolution: Wie Du sie im Uni-Alltag nutzen kannst“

### **OpenHPI**

z. B. „Künstliche Intelligenz und maschinelles Lernen für Einsteigende“

## Lernende Systeme. Plattform für Künstliche Intelligenz

z. B. „Elements of AI“

## LinkedIn Learning

z. B. „Prompt Engineering Grundlagen“

## Microsoft (Englisch)

z. B. „AI for Beginners“

Weitere Plattformen und  
kostenlose Kurse für das  
Selbststudium unter:



# QuestionWell

Fragensets aus  
(Internet-)Texten



Automatisch kontextspezifische Multiple-Choice-Fragen für Probeklausuren oder Selbsttests erstellen

Basierend auf dem Text eines Dokuments, einer Website (URL reicht aus) oder dem Inhalt eines Videos

Verknüpfung der Fragen mit Lernzielen (was solltest Du wissen/können)

Alternatives Tool: Quizbot



KI-gestützte Erstellung  
von Präsentationen,  
Dokumenten und Websites

Visuelle Verbesserungen  
bestehender Foliensätze

Nachträgliche  
Anpassungen möglich

Interaktive Elemente, z. B.  
klickbare Karten

Alternatives Tool: Canva

# Gamma

## Präsentationen erstellen



# ChatPDF

Mit Publikationen chatten



Beantwortung von Fragen zu einem hochgeladenen Dokument per Chat unter Angabe der Textstellen, die für die Antwort genutzt wurden

Antworten begrenzen sich auf den Inhalt der PDF

Zusammenfassungen und Übersetzungen des Texts

Alternatives Tool:  
ExplainPaper

Kombination aus Suchmaschine und KI-Chatbot für präzise Antworten

Zusammenfassung von Informationen aus verschiedenen Quellen im Internet oder eigens hochgeladenen Texten

Automatische Quellenangaben sowie Vorschläge von verwandten Themen und Folgefragen

Alternatives Tool:  
Google Gemini

# Perplexity

Suchmaschine mit KI



# Consensus

Kernaussagen aus  
Fachliteratur ziehen



Automatische Zusammen-  
stellung von Schlüssel-  
erkenntnissen aus der  
Fachliteratur

Meinungsbild der  
analysierten Paper: Wie  
steht die Wissenschaft zur  
eingeegebenen Frage?

Qualitätsindikatoren und  
Links

Automatische Zitationen

Alternatives Tool:  
Elicit

Filtern umfassender  
Literaturdatenbanken nach  
semantisch passenden  
Veröffentlichungen

Generierung prägnanter  
Zusammenfassungen von  
Forschungsergebnissen

„Notebooks“: Sammlung  
und Kategorisierung von  
mehreren Suchergeb-  
nissen und gespeicherten  
Texten

Alternatives Tool:  
Consensus

# Elicit

Fachliteratur nach  
Forschungsfrage finden

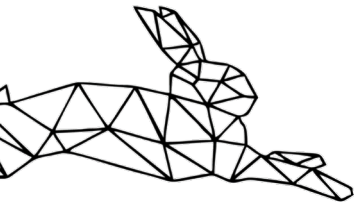
Elicit



# ResearchRabbit

Visualisierte

Literaturnetzwerke



Literaturvorschläge  
basierend auf einer  
ausgewählten Quelle oder  
Schlagwörtern

Interaktive Visualisierung  
der Beziehungen zwischen  
verschiedenen wissen-  
schaftlichen Arbeiten mit  
Netzwerkdiagrammen und  
Zitationsverbindungen

Automatische Erstellung  
von Literaturverweisen

Alternatives Tool:  
Connected Papers

Automatische Literatur-empfehlungen während des Schreibens durch die Integration von Keenious in verschiedene Textverarbeitungsprogramme wie Microsoft Word oder Google Docs

Fokussierte Recherche bezogen auf markierte Textabschnitte

Zitierhilfen

Alternatives Tool:  
SciSpace

# Keenious

## Literaturempfehlungen im Schreibprozess



# Spezifische KI-Tools

## Literatur finden & verwalten

**ResearchRabbit** – Visualisierte Literaturnetzwerke

**Keenious** – Literaturempfehlungen im Schreibprozess

**Consensus** – Kernaussagen aus Fachliteratur ziehen

**Elicit** – Fachliteratur nach Forschungsfrage finden





## Weitere Einsatzszenarien

**ChatPDF** – Mit Publikationen chatten

**Perplexity** – Suchmaschine mit KI

**QuestionWell** – Fragensets aus (Internet-)Texten

**Gamma** – Präsentationen erstellen



# Alternativen zu ChatGPT

## Weitere KI-Chatbots



### **Copilot (Microsoft, US)**

Anmeldung mit MS-Konto

Datenschutzkonform für  
kommerzielle MS 365-User



### **Gemini (Google, US)**

Anmeldung mit Google-  
Konto notwendig

Nicht datenschutzkonform

Mehr zu den Alternativen unter:



## **Claude (Anthropic, US)**

Registrierung mit Google-  
oder E-Mail-Konto



Nicht datenschutzkonform

## **Le Chat (Mistral, FR)**

Registrierung mit Google-,  
MS- oder E-Mail-Konto



Datenschutzkonform

# KI verantwortungsvoll nutzen

## Kritischer Umgang

KI-generierte Inhalte nicht ungeprüft übernehmen

KI-Bias: Verzerrungen in Aussagen durch Trainingsdaten berücksichtigen

Falsche Quellenangaben möglich („Halluzinationen“)

## Verantwortung

Verantwortung für die Arbeit liegt bei der verfassenden Person, nicht bei der KI

Evtl. Benutzung von KI-Tools in der Eigenständigkeitserklärung festhalten

KI als Lernbegleitung begreifen

## Urheberrecht

KI-generierte Inhalte sind nicht urheberrechtlich geschützt, aber Vorsicht vor Strukturplagiaten

Upload von urheberrechtlich geschütztem Dokument in KI-Tool kritisch, wenn der Text von der Autorenschaft von KI-Trainings ausgeschlossen wurde

## Datenschutz

ChatGPT und weitere KI-Tools erheben und speichern Daten, daher keine persönlichen oder Daten von Dritten eingeben (z. B. Kontaktinfos)

Auch Daten von Social Media-Seiten (z. B. Log-Daten, Cookies) können von KI-Tools erfasst werden

# Tipps zum Prompting

## 1) Schrittweise Antworten verfeinern

Stelle ChatGPT eine grundlegende Frage. Baue dann die nächste Frage auf die vorherige Antwort auf. Auf diese Weise entwickelt die KI einen fortschreitenden Gedankengang und berücksichtigt den Kontext der vorherigen Antworten, um eine zusammenhängende Antwort zu generieren.

## 2) Durch Diskussion zur Lösung

Beauftrage ChatGPT eine Diskussion zwischen Expertinnen und Experten über die beste Vorgehensweise für ein komplexes Problem in ihrer Branche zu simulieren. Integriere im Prompt ein Bewertungsschema der Aussagen. Jeder Schritt der Lösungen wird damit sorgfältig überprüft, wodurch eine gründlichere und evaluierende Herangehensweise ermöglicht wird.

## Beispielprompts

### Schrittweise Antworten verfeinern

User: „Was sind Fibonacci-Zahlen?“

ChatGPT: „Fibonacci-Zahlen sind eine Folge von Zahlen, bei der jede Zahl (nach den ersten beiden) die Summe der beiden vorhergehenden Zahlen ist.“

User: „Wie berechnet man die Fibonacci-Zahlen? Zeige ein Beispiel.“

### Durch Diskussion zur Lösung

Stell dir vor, drei verschiedene Fachkundige beantworten diese Frage. Alle drei notieren einen Schritt ihres Denkprozesses und teilen ihn mit der Gruppe. Danach gehen alle Fachkundigen zum nächsten Schritt über. Wiederhole dies mehrmals. Wenn eine Person an einem Punkt feststellt, dass sie falsch liegt, verlässt sie die Runde. Die Frage lautet ### [z. B. Wie beeinflusst die Digitalisierung soziale Nachhaltigkeit?] ###

## Prüfungen entspannt vorbereiten

**Zusammenfassung** von Skripten

Begriffe & **komplexe Konzepte** erklären lassen

Übungsaufgaben & **Probeklausuren** erstellen

Antwort- und **Argumentationsstrategien** üben

**Karteikarten** oder Flashcards erstellen



 **Beispielprompts**

## Probeklausur erstellen

Erstelle 10 Prüfungsaufgaben basierend auf dem folgenden Skript. Verwende verschiedene Fragetypen wie Multiple Choice und offene Kurzantworten. Achte darauf, dass die Aufgaben die wichtigsten Themen und Konzepte aus dem Skript abdecken und verschiedene Schwierigkeitsgrade aufweisen. Stelle sicher, dass die Aufgaben klar formuliert und verständlich sind: ### [Skript] ###

## Karteikarten erstellen

Erstelle Karteikarten zu den Definitionen aus dem folgenden Text. Jede Karteikarte sollte auf der Vorderseite eine Frage oder ein Stichwort enthalten und auf der Rückseite die entsprechende Antwort. Achte darauf, dass die Antworten präzise und leicht verständlich sind: ### [Text] ###

## Leichter Lernen

Informationen sammeln & **Zusammenfassungen** erstellen

**Präsentationen** vorbereiten

**Daten** analysieren & visualisieren

**Übersetzungen** anfertigen

**Programmierprobleme** lösen

Entscheidungsfindung durch virtuelle **Diskussionen**

Komplexe Texte in **einfacher Sprache** ausgeben



## Beispielprompts

### Zusammenfassung erstellen

Fasse den folgenden Text zusammen. Die Zusammenfassung sollte die Hauptaussage, Schlüsselargumente sowie Schlussfolgerungen abdecken. Die Zusammenfassung sollte klar und prägnant sein, ohne unwichtige Details oder persönliche Meinungen einzubeziehen:

### [Text] ###

### Entscheidungsfindung durch virtuelle Diskussion

Ich arbeite an einer Hausarbeit zum Thema „[XY]“ mit der Forschungsfrage „[F1?]“ und muss entscheiden, welche Argumentation ich in meiner Arbeit verwenden soll. Die Optionen sind [Option A] und [Option B]. Unterstütze mich bei der Entscheidungsfindung, indem du folgende Punkte analysierst: Stärken und Schwächen der Argumente, stützende Daten, Relevanz zur Forschungsfrage.

## **Support beim Schreiben**

**Ideen-** und Themenfindung

**Texte** erstellen

**Korrekturlesen**

**Grammatikprüfung** vieler Sprachen

**Textbewertungen** nach Qualitätskriterien &  
Verbesserungsvorschläge

**Literaturrecherche**

**Gliederung**/Aufbau von Referaten und Haus-, Seminar-  
oder Abschlussarbeiten

## Beispielprompts

### Textbewertung nach Qualitätskriterien

Bewerte folgenden Text nach den drei Textqualitätskriterien Kohärenz, Intentionalität und Informativität auf einer Punkteskala von 1 bis 15 und zeige Verbesserungsvorschläge pro Kriterium auf:  
### [Text] ###

### Literaturrecherche

Erstelle eine Literaturrecherche zu dem Thema „[XY]“. Finde relevante wissenschaftliche Artikel, Bücher und Studien der letzten fünf Jahre. Berücksichtige dabei folgenden Aspekt: „[z. B. Gesellschaftliche und ethische Implikationen]“. Fasse die wichtigsten Erkenntnisse kurz zusammen und erstelle eine Übersicht der Quellen.

# ChatGPT

Wie Du ChatGPT im Studium nutzen kannst

**Besser organisiert sein**

**Lernplan** anfertigen

Vorschläge von effektiven **Lernroutinen**

**Themenübersicht** erstellen

**Mitschriften** verbessern

**Projektplan erstellen**, Aufgaben an Mitglieder verteilen

 **Beispielprompt**

## Lernplan anfertigen

Erstelle einen Lernplan nach der „Spaced Practice“-Methode für die Woche ab Montag, 09. Januar, mit folgenden Lerninhalten: ### [Text] ###

Ordne diese Lernziele den Inhalten zu: ### [Text] ###

Berücksichtige diese Termine: ### [Text] ###

Kennzeichne Pausen und Bewegungsaktivitäten pro Tag und markiere das Wochenende als Pause.

# ChatGPT

## Was ist ChatGPT?



Öffentlich zugänglicher KI-Chatbot von OpenAI

Kann mittels einer natürlichsprachlichen Eingabe eine Vielzahl an Aufgaben ausführen, z. B. Fragen beantworten, Texte generieren, Codes erstellen, Daten analysieren

Basiert auf einem neuronalen Netz, trainiert mit einer großen Menge an Textdaten

Nicht DSGVO-konform



## Infoseiten des Didaktik-Medien-Zentrums:

ChatGPT  
für Studierende



Prompting



KI-Tools  
im Überblick



Wissenschaftliches  
Arbeiten mit KI



## **Mit KI durch Dein Studium: Ein praktischer Leitfaden**

Dieses Booklet bietet Dir einen Überblick über ChatGPT und weitere KI-Tools zur Unterstützung in Deinem Studium. Unser Ziel ist es, Dich dabei zu begleiten, die Potenziale der KI optimal zu nutzen und gleichzeitig rechtliche Aspekte zu berücksichtigen.

Viel Erfolg beim Entdecken und Anwenden der Möglichkeiten, die Dir diese Tools zum erfolgreichen Lernen bieten!

Dein Team des Didaktik-Medien-Zentrums

## **Worum geht's?**

<b>ChatGPT</b>	Was ist ChatGPT?	4
	Einsatz im Studium	6
	Tipps zum Prompting	14
<b>KI verantwortungsvoll nutzen</b>	Generierte Inhalte verwenden	16
<b>Alternativen</b>	Weitere KI-Chatbots	18
<b>Spezifische KI-Tools</b>	Literatur finden & verwalten	20
	Weitere Einsatzszenarien	26
<b>Selbststudium</b>	Kursempfehlungen	30

# Studieren mit KI

